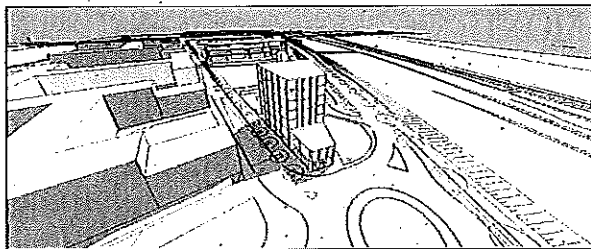
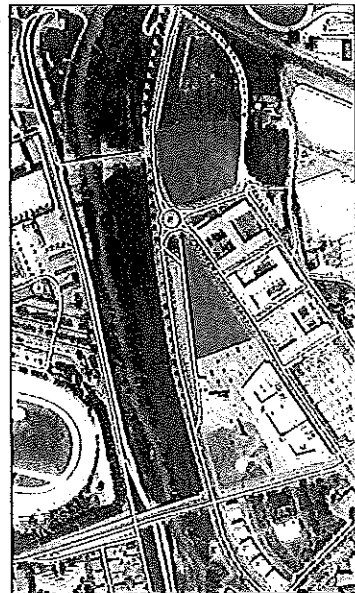


METAMORFOSI UNIVERSITÀ

Progetto bis da 10 milioni
in zona ex zuccherificio



A sinistra, il progetto dello studentato. A destra, la planimetria del futuro Campus universitario

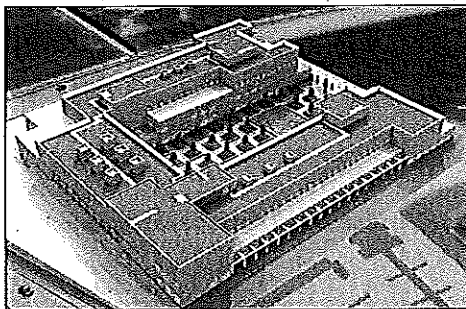


A sinistra, l'edificio delle nuove sedi di Ingegneria ed Architettura

Il nuovo Campus allarga gli spazi

Sedi per quattro corsi di studio
e anche studentato e mensa

CESENA. Il Campus universitario che sta nascendo attorno all'ex zuccherificio è pronto a diventare di taglia extra-large, con l'aggiunta di altri spazi per i corsi di Psicologia e Scienze della Formazione, uno studentato ed una mensa.



Il progetto della nuova sede di Psicologia

GLI STUDENTI Un esercito di 4.593 iscritti e più matricole

CESENA. Le strutture sono importanti, ma alla fine la vera differenza in qualsiasi università la fanno i docenti, i ricercatori e gli studenti. Attualmente gli iscritti a corsi di studio con sede a Cesena sono 4.593, di cui 1.406 immatricolati nell'anno accademico in corso (+ 2,63% rispetto al 2013-2014). Il 17,5% è iscritto alla Scuola di Agraria e Veterinaria, il 34,5% alla Scuola di Ingegneria e Architettura, il 34,1% alla Scuola di Psicologia e Scienze della Formazione ed il 13,9% alla Scuola di Scienze. Gli studenti emiliano-romagnoli sono la maggioranza (il 63% del totale), seguiti dai marchigiani (10%) e dai pugliesi (5%). Tra i residenti della regione quelli che della provincia di Forlì-Cesena sono il 34%, 18% i bolognesi, 17% i ravennati, 16% i riminesi, 8% i modenesi, 3% i ferraresi e i reggiani, 2% i parmensi.

A fare il punto sulle integrazioni previste rispetto all'originario progetto, che prevedeva semplicemente la costruzione di una nuova sede per Ingegneria ed Architettura, sono il sindaco Paolo Lucchi, il coordinatore del Campus cesenate dell'Università di Bologna Luciano Margara e Tommaso Dionigi, assessore all'Innovazione e Sviluppo. E' un antipasto di quanto verrà illustrato nella seduta congiunta della prima, seconda e terza commissione consiliare, convocata per domani, alle 18.30, nella Sala Liegna della Biblioteca Malatestiana.

Intanto, la strategia di fondo viene descritta così da Lucchi, Margara e Dionigi: «Concentrare le sedi universitarie in un'unica zona, ben servita e vicina ad una delle aree verdi più importanti della città, ci consentirà di realizzare una vera e propria Campus universitario».

La situazione di oggi. L'attuale geografia delle sedi universitarie è frammentata. In centro, ci sono la sede dei corsi di Ingegneria e Scienze Informatiche in via Sacchi, il Centro Linguistico di Ateneo in via Martiri della Libertà, gli uffici della segreteria studenti in via Montalti. E' in una posi-

zione un po' più decentrata la Scuola di Psicologia e Scienze della Formazione, che ha la sua base principale in piazza Aldo Moro (accanto alla stazione delle corriere) ed una "succursale" in viale Europa. Nell'area di via Cavalcavia-viale Europa ci sono i locali occupati la Scuola di Architettura, mentre fra via Venezia e via Genova (zona ex Mercato ortofrutticolo) è insediato il complesso di Ingegneria. Infine, la gradevole cornice di villa Almerici (vicino al Centro Coming) ospita Tecnologie Alimentari e Viticoltura ed Enologia.

Le nuove sedi. In un fu-

turo non lontano, questo quadro sarà rivoluzionato. La maggior parte dei corsi verranno raggruppati in zona ex Zuccherificio: negli edifici in costruzione e in altri già progettati troveranno posto la Scuola di Ingegneria e Architettura, i corsi di studio in Ingegneria e Scienze Informatiche, la Scuola di Psicologia e Scienze della Formazione e gli uffici amministrativi della segreteria studenti.

Mensa. Sempre in quell'area è poi prevista la realizzazione di due importanti servizi per gli studenti: un nuovo studentato con 80 posti letto e

una mensa universitaria.

Agraria e Tecnopolo. Resteranno invece collocati a Villa Almerici i corsi in Tecnologie Alimentari e Viticoltura ed Enologia, ma anche qui non mancheranno le novità. Accanto agli attuali locali è ormai ultimata la costruzione del Tecnopolo agroalimentare, finanziato con un contributo regionale di 2 milioni di euro ed una compartecipazione del Comune di Cesena pari a 860 mila euro: in questa fascia di innovazione lavoreranno 21 ricercatori universitari.

Ingegneria-Architettura. L'intervento in fase di realizzazione, che si sviluppa su una superficie totale di 19.534 metri quadrati, si concretizzerà in una nuova sede di Ingegneria ed Architettura. L'investimento ammonta a 30 milioni, interamente finanziato dall'Ateneo di Bologna, al quale il Comune di Cesena ha ceduto gratuitamente il terreno su cui edificare. Il termine dei lavori è previsto per l'avvio dell'anno accademico 2017-2018 (quindi entro l'autunno 2017).

Studentato. Nell'area di fronte è prevista la costruzione di uno studentato, per il quale, nel 2011, l'Ateneo di Bologna ha presentato richiesta di fi-

nanziamento al Ministero. E' previsto un edificio a 7 piani, per una superficie complessiva di 4.500 metri quadrati ed un investimento di 4,5 milioni di euro. Anche in questo caso, l'amministrazione comunale renderà disponibile gratuitamente il terreno su cui edificare. A piano terra e primo piano dell'edificio verrà collocata una nuova biblioteca centralizzata, ampia 900 metri quadrati. Gli altri piani verranno adibiti a residenze per studenti universitari, per un totale di 80 posti letto.

Psicologia-Scienze Formazione. L'ultimo intervento, che si conta di completare entro il 2018 (al pari dello studentato), consisterà nella costruzione della nuova sede di Psicologia e Scienze della Formazione e degli uffici amministrativi della segreteria studenti. E' in fase di progettazione, grazie ad un finanziamento della Fondazione Cassa di Risparmio di Cesena. Il lotto edificato misurerà 5.600 metri quadrati, oltre a 2.400 metri di piano interrato. L'investimento, pari a 10 milioni, verrà sostenuto dall'Ateneo di Bologna, da Serinar e dal Comune, che oltre a mettere a disposizione il terreno su cui costruire contribuirà con 4 milioni.

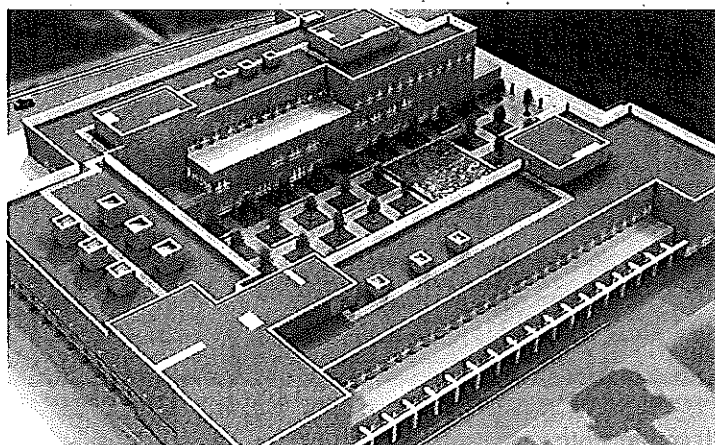
Per la 'cittadella dello studio' 43 milioni

CAMPUS Nuova geografia universitaria: in fase di realizzazione opere per 33 milioni cui se ne aggiungono 10 per finire

E' destinata a cambiare nel giro di pochi anni la geografia dell'insediamento universitario cesenate: già in costruzione nell'area dell'Ex Zuccherificio la nuova sede di Ingegneria e Architettura, mentre si sta lavorando per avviare il completamento del nuovo Campus, con lo studentato, la nuova sede di Psicologia ed uffici amministrativi. "Si tratta di un progetto ambizioso e rivoluzionario per la città di Cesena - affermano Paolo Lucchi, sindaco di Cesena, Luciano Margara coordinatore del Campus cesenate dell'Università di Bologna e Tommaso Dionigi, assessore all'Innovazione e Sviluppo, in vista della seduta congiunta di I^a, II^a e III^a Commissione consiliare, convocata per domani, in cui sarà illustrato l'intervento "destinato a segnare in modo indelebile il futuro dell'insediamento universitario cesenate". Concentrare le sedi universitarie in un'unica zona, ben servita e adiacente ad una delle aree verdi più importanti della nostra città, ci consentirà di realizzare una vera e propria Campus universitario, in grado di confrontarsi con le più evolute realtà europee. In questa direzione - continuano - si concentreranno gli investimenti dell'Amministrazione comunale e dell'Università nei prossimi anni, nella convinzione di porre un tassello fondamentale per quel legame tra città ed Università che fa ormai parte del dna della città di Cesena".

Le sedi universitarie: la situazione attuale.

Partendo dal centro storico, all'interno delle mura, più precisamente in via Sacchi, troviamo la sede dei Corsi di Studi in Ingegneria e Scienze Informatiche; in via Martiri della Libertà la sede



Campus universitario già in costruzione nell'area dell'Ex Zuccherificio la nuova sede di Ingegneria e Architettura

IL POPOLO UNIVERSITARIO ISCRITTI 4593 AI CORSI CON SEDE A CESENA

Oggi gli studenti universitari iscritti a Corsi di studio con sede a Cesena sono 4593, di cui 1406 immatricolati nell'Anno Accademico in corso (+ 2,63% rispetto all'A.A. 2013 / 2014). Il 17,5 % è iscritto alla Scuola di Agraria e Veterinaria, il 34,5% a Ingegneria e Architettura, il 34,1% a Psicologia e il 13,9% alla Scuola di Scienze.

del Cla (Centro Linguistico di Ateneo), mentre in via Montali si trovano gli uffici della Segreteria studenti. In Piazzale Aldo Moro ha sede la Scuola di Psicologia e

Scienze della Formazione, con una 'succursale' in viale Europa. In via Cavalcavia ed in viale Europa si trovano i locali occupati dalla Scuola di Architettura, mentre

fra via Venezia e via Genova (zona Ex Mercato ortofruttilicolo) è insediato il complesso di Ingegneria. Nella preziosa cornice di villa Almerici sono infine collocati i Corsi di Studio in Tecnologie Alimentari e Viticoltura ed Enologia.

I progetti per il futuro Il futuro dell'insediamento universitario cesenate prevede l'aggregazione della maggior parte delle sedi in zona Ex Zuccherificio, è infatti previsto di concentrare in un'unica area la Scuola di Ingegneria e Architettura, i Corsi di Studio in Ingegneria e Scienze Informatiche, la Scuola di Psicologia e Scienze della Formazione e degli uffici amministrativi della segreteria studenti.

Nella medesima area, in zona Ex Zuccherificio, è prevista la costruzione di un nuovo studentato con 80 posti letto e di una mensa universitaria per studenti. Resteranno invece collocati nella

ALMA MATER

Dati il 43% da Forlì-Cesena

Per dare un quadro più completo dell'insediamento universitario in città ecco i dati forniti dal Campus cesenate dell'Alma Mater. Gli studenti emiliano-romagnoli sono la maggioranza, con il 63% del totale, seguiti dai marchigiani, 10% e dai pugliesi 5%. I residenti nella Provincia di Forlì-Cesena sono il 34%, 18% i bolognesi, 17% i ravennati, 16% i riminesi, l'8% gli iscritti da Modena, il 3% da Ferrara e Reggio-Emilia ed il 2% i parmensi.

cornice di Villa Almerici i Corsi di Studio in Tecnologie Alimentari e Viticoltura ed Enologia, adiacenti alla sede del Tecnopolo Agroalimentare ormai ultimato, finanziato da un contributo regionale di 2 milioni di euro ed una compartecipazione del Comune di Cesena pari a 860mila euro, nel quale lavoreranno 21 ricercatori universitari.

Gli investimenti La parte attualmente in costruzione sarà destinata ad ospitare la Scuola di Ingegneria ed Architettura. L'intervento comprende una superficie totale di 19.534 metri quadrati ed un investimento pari a 30 milioni di euro interamente finanziato dall'Ateneo di Bologna, al quale il Comune di Cesena ha ceduto gratuitamente il terreno su cui edificare. Il termine dei lavori è previsto per l'avvio dell'Anno Accademico 2017 - 2018. Nell'area annessa è prevista la costruzione di uno stu-

dentato, per il quale, nel 2011, l'Ateneo di Bologna ha presentato richiesta di finanziamento al Ministero (legge 338/2000). L'intervento prevede la realizzazione di un edificio a 7 piani, per una superficie complessiva di 4.500 metri quadrati ed un investimento pari a 4,5 milioni di euro. Anche in questo caso, l'Amministrazione comunale renderà disponibile gratuitamente il terreno su cui edificare. A piano terra e primo piano dell'edificio verrà collocata una nuova biblioteca centralizzata della dimensione di 900 metri quadrati, i piani restanti verranno adibiti a residenze per studenti universitari per un totale di 80 posti letto.

Ultimo intervento, sarà relativo alla costruzione della nuova sede di Psicologia e Scienze della Formazione e degli uffici amministrativi della segreteria studentata.

Attualmente in fase di progettazione grazie ad un finanziamento della Fondazione Cassa di Risparmio di Cesena, si tratta di un lotto edificato pari a 5.600 metri quadrati oltre a 2.400 metri di piano interrato. L'investimento, pari a 10 milioni di euro verrà sostenuto dall'Ateneo di Bologna, da Serinar e dall'Amministrazione comunale di Cesena che, oltre a mettere a disposizione il terreno su cui costruire, contribuirà all'investimento per 4 milioni di euro.

I tempi Sono in fase di completamento i lavori per la costruzione del Tecnopolo Agroalimentare, si concluderanno nel 2017 i lavori di costruzione della sede di Ingegneria e Architettura e verrà dedicata la massima attenzione ad una conclusione complessiva dei lavori, comprendente la nuova sede di Psicologia e lo studentato, entro il 2018.

EX ZUCCHERIFICIO

Scuola di Ingegneria, nuova sede pronta entro la fine del 2017

GLI INTERVENTI in programma per la realizzazione del Campus universitario all'ex Zuccherificio saranno illustrati in commissione consiliare domani. Saranno concentrate in un'unica area la Scuola di Ingegneria e Architettura (nella foto sotto), i Corsi di Studio in Ingegneria e Scienze Informatiche, la Scuola di Psicologia e Scienze della Formazione e degli uffici amministrativi della segreteria studenti. E' prevista la costruzione di un nuovo studentato con 80 posti letto e di una mensa universitaria. Resteranno invece collocati nella cornice di Villa Almerici i Corsi di Studio in Tecnologie Alimentari e Viticoltura ed Enologia, adiacenti alla sede del Tecnopolo Agroalimentare ormai ultimato. L'intervento all'ex Zuccherificio per Ingegneria e Architettura comprende una superficie totale di 19.534 metri quadrati e un investimento pari a 30 milioni di euro interamente finanziato dall'Ateneo di Bologna. Il termine dei lavori è previsto per l'avvio dell'Anno Accademico 2017 - 2018. Nell'area antistante è prevista la costruzione di uno studentato, un edificio a 7 piani, per una superficie complessiva di 4.500 metri quadrati e un investimento pari a 4,5 milioni di euro. Ultimo intervento, sarà relativo alla costruzione della nuova sede di Psicologia e Scienze della Formazione e degli uffici amministrativi della segreteria studenti. L'amministrazione comunale assicura infine che «verrà dedicata la massima attenzione a una conclusione complessiva dei lavori, comprendente la nuova sede di Psicologia e lo studentato, entro il 2018».

